

國立虎尾科技大學 114 學年度下學期第 1 次「研究發展」會議暨

「研究獎助生權益保障處理」會議紀錄

時間：115 年 4 月 29 日（星期三）中午 12 時 10 分

地點：行政大樓六樓第一會議室

主席：宋朝宗 研發長

出席人員：如簽到表

壹、主席致詞：(略)

記錄：許美瑤

貳、報告上次會議決議案執行情形：

- 一、擬增訂「國立虎尾科技大學申請國科會大專學生研究計畫補助要點」案，整合校內相關補助後，暫緩提案。
- 二、擬修訂「國立虎尾科技大學新聘教師教學研究設備補助要點」案，經本校 114 年 12 月 30 日 114 學年度第 5 次行政會議修正通過。並於 115 年 1 月 26 日虎科大學術字第 1151800030 號函文公告周知。
- 三、有關本校違反「學術倫理相關事件」之具體改進措施及落實作法案，已請各學術單位辦理宣導，並將執行情形列入學術倫理委員會會議紀錄，以利後續追蹤與成效評估。
- 四、研究計畫聘用兼任助理研究獎助生本校近 3 年件數統計與常見問題案，已請各學術單位宣導研究計畫聘用兼任助理研究獎助生等常見問題及相關規定。

參、各組工作報告：

一、研究發展處

- (一) 115/02/12 辦理國家中山科學研究院羅意中副院長蒞校討論總統盃無人機競賽會議。
- (二) 辦理國家科技委員會 2026 總統盃無人機競賽「無人機關鍵技術挑戰賽」校內團隊技術媒合相關作業。
- (三) 115/03/02 協辦經濟部產學攜手共創園區產業轉型升級成果記者會無人機參展作業。
- (四) 115/03/13 辦理國家中山科學研究院優勢技術對接說明會相關作業。
- (五) 辦理學校無人接駁車校外試運行路權申請、交維及故障排除相關事宜。

- (六) 技專資料庫與教師學術歷程系統填報資料與電算中心討論預設值欄位設定。
- (七) 辦理技專資料庫 3 月份表 1-6、1-7、1-9、1-10、1-11、1-13 等表冊相關填報作業。
- (八) 配合電算中心辦理行政單位電腦汰換調查、保管人調查及驗收等相關作業。
- (九) 協助彰雲嘉大學校院聯盟學術講座活動辦理。
- (十) 114/12/09 協助校務評鑑相關業務：待釐清事項處內資料彙整、評鑑資料夾彙整、晤談統整及晤談室安排。
- (十一) 辦理研發處深耕計畫專案助理年度考核相關作業。
- (十二) 配合教發中心辦理智慧校園 TSCI、EI 論文資料比對作業進度。
- (十三) 各校及機關團體研討會、論壇等活動資訊於研發處網頁公告周知及公文簽辦作業。
- (十四) 召開校內會議：
1. 114/12/22 處內工讀生會議。
 2. 114/12/31 處內會議。
- (十五) 參加校內研習或會議：
1. 114/12/01 校務評鑑工作會議。
 2. 114/12/12 深耕計畫成果展活動。
 3. 114/12/30 新網站教育訓練。
 4. 114/12/30 展覽室展品開幕及導覽。
 5. 115/02/02 研發處新網站教育訓練。
 6. 115/02/24 技專資料庫系統填報研習。
- (十六) 配合校內各單位資料調查及回填作業(春節聯歡出席名單調查表、學測監試調查表、115 年度工讀金分配表、四技二專統測監考調查表、文院教師升等審查、行政業務電話分機更正作業)。
- (十七) 辦理處內財產盤點及報廢作業。
- (十八) 每月辦理處內工讀生工讀金相關核銷作業(工讀生聘用相關事宜)。
- (十九) 辦理處內長官行程及會議安排事宜。
- (二十) 辦理處內長官交辦事項及研發處公文分派簽辦作業。

- (二十一) 深耕計畫研發團隊執行及經費協商。
- (二十二) 協助辦理教育部 114 年度「實作場域設備精進計畫」A 類申請 2 案，通過 1 案；B 類申請 2 案，通過 2 案。
- (二十三) 115/03/20 辦理教育部 115 年度「實作場域設備精進計畫」A 類申請 1 案，B 類申請 3 案。
- (二十四) 協助申請「臺灣國立大學系統(NUST)台積電半導體人才培育計畫」，本校已加入 NUST-TSMC 半導體人才培育計畫。
- (二十五) 辦理校務評鑑、校務基金績效報告書與研發處相關資料彙集統整。
- (二十六) 114 年計畫結案結餘款再分配已於 3 月 12 日通知主計室核撥。

二、學術服務組

- (一) 國科會一般研究計畫(含新進人員、優秀年輕學者)，已於 115 年 1 月 7 日函送國科會。一般研究計畫申請計 125 件；新進人員申請計 25 件；優秀年輕學者 2 件及青穗學者申請計 2 件。
- (二) 國科會鼓勵女性從事科學及技術研究專案計畫申請計 2 件已於 115 年 1 月 5 日函送國科會。
- (三) 國科會工程處學門主題式計畫申請計 1 件已於 115 年 1 月 5 日函送國科會。
- (四) 國科會「技專校院與私立大學校院實務型研究專案計畫」申請計 48 件(含一般研究型 41 件及跨域實作型 7 件) 已於 115 年 1 月 29 日函送國科會。
- (五) 114 年申請執行國科會專題研究計畫及各公民營機構建教合作計畫案等配合款已於 2 月底前核撥。預計於 115 年 9 月通知全校老師，儘速於 115 年 10 月 31 日前核銷完畢。
- (六) 114 年度計畫結餘款已通知各系帳管人員於 2 月底前與結餘款主持人及主計室核帳無誤後送交學術服務組，共 3 件計畫結餘款依規定歸本校統籌運用案已於 115 年 3 月簽請主計室完成帳務調整。
- (七) 115 學年度特聘教授申請案，已於 2 月 11 日公告受理申請。申請老師應於 115 年 4 月 1 日前送申請案至所屬學院，經學院於 115 年 4 月 30 日前推薦至研發處彙辦。

- (八) 115 學年度教師研究績優獎已於 2 月 11 日公告受理申請。各系所推薦人選確定後，申請老師應於 115 年 4 月 1 日前送申請案至所屬學院，經學院於 115 年 4 月 30 日前推薦至研發處彙辦。
- (九) 115 學年度講座教授申請案已於 2 月 11 日公告受理申請。各系所教評會審查通過後，應於 115 年 4 月 1 日前送申請案至所屬學院，經學院教評會審查通過後，於 115 年 4 月 30 日前送推薦案至研發處彙辦。
- (十) 115 年度 2 件申請專題研究計畫更換執行機構案已於 115 年 3 月完成經費移轉。
- (十一) 115 年度行政單位與教學單位設備費已委請主計室核撥相關經費至各系所及各行政單位，請各單位留意經費執行情形。
- (十二) 已於 115 年 4 月 1 日通知兩年內新聘教師，因相關法規調整，延長設備費補助申請收件，請符合申請資格教師備妥相關附件後，再行提出申請。
- (十三) 114 年度全校計畫資訊，已於 4 月 10 日上傳至技專基本資料庫。
- (十四) 各行政單位設備費之請購核銷及確認作業。

三、綜合企劃組

- (一) 辦理 115 年學習型兼任研究助理團體保險事宜。
- (二) 辦理計畫主持人系統計畫兼任人員印領清冊審核作業。
- (三) 辦理協會、學會及聯盟相關電子報、研習、競賽活動等資訊於綜合企劃組網頁公告週知。
- (四) 辦理 115 年度各協會、學會及聯盟常年會費繳款作業，以維持協會聯盟各項業務運作。
- (五) 辦理本校「115 年度專業、國際證照輔導課程補助案」，統籌徵件、審查及經費核銷等相關行政程序；本年度總計受理申請案 40 件。
- (六) 辦理 115 年專業、國際證照訓練輔導課程工讀生聘用及管理作業。
- (七) 115 年 4 月 21 日協助臺大醫院雲林分院辦理之三方聯合發表記者會。
- (八) 辦理 115 年臺大醫院雲林分院跨學界前瞻合作研究計畫徵件。
- (九) 辦理 115 年台大醫院跨學界研究計畫申請徵件，審查共通過 10 件計畫。
- (十) 辦理 114 年度動物科學應用機構實驗動物照護及使用委員會(或小組)監督報告函報農業部作業。

- (十一) 115 年 4 月 17 日召開「彰雲嘉大學校院聯盟」第十二屆第 3 次理監事聯席會議暨參訪活動。
- (十二) 辦理臺灣國立大學系統「年輕學者創新性合作計畫」徵件公告及彙整申請送審作業。
- (十三) 辦理 115 年度臺灣國立大學系統「學生實驗室交換計畫」公告作業，並於 3 月 5 日召開學生實驗室交換經費補助案審查委員會，共推薦 18 位學生提送申請。
- (十四) 辦理 115 年度各協會、學會及聯盟會議及活動出席調查作業。
- (十五) 辦理本校與南部科學園區管理局審查委託契約書續約事宜。
- (十六) 辦理中部及南部科學園區管理局代審案 114/11~115/3 月共 5 件，後續發文回復，校內核銷及複審會議出席調查等相關作業。
- (十七) 辦理國科會 114 年度第 2 期產學合作研究計畫核定通過案，合約書製作、簽約事宜及請款作業。
- (十八) 辦理國科會 115 年度第 1 期產學合作研究計畫公告申請及發文作業。
- (十九) 辦理國科會 115 年度大專學生研究計畫核定通過案請款作業。
- (二十) 辦理國科會 114 年度優秀博士生獎助學金第二期款請款及每月核銷作業。
- (二十一) 辦理高教深耕計畫增額補助大專生研究計畫之指導教授每件補助 1 萬元相關核銷事宜。
- (二十二) 辦理本校 114 年度研究人員績優獎申請及審查會議。
- (二十三) 辦理 115 年度中研院第 2 梯次「獎勵國內學人短期來院訪問研究」案公告申請作業。
- (二十四) 辦理專任助理、兼任助理及研究獎助生之學術倫理宣導公告及系統登錄相關作業。
- (二十五) 辦理專任教師任職或兼職營利事業機構及團體回饋相關業務。
- (二十六) 辦理高等教育深耕計畫目標一、目標三管考及經費核銷作業及年度成果報告撰寫、彙整作業及春節聯歡展。
- (二十七) 協助高等教育深耕計畫教師彈性薪資審核作業。

微奈米科技共用實驗室

微奈米科技共用實驗室自 111 年 5 月 9 日開放至 115 年 3 月 20 日已完成 720 件儀器委託操作，累計 1403 人次，2516 小時，使用實驗室儀器及空間。

四、實習組

- (一) 協助各系校外實習團體意外險投保之加保與核銷作業。
- (二) 相關競賽活動及實習職缺公告在實習組網頁。
- (三) 計算 115 年教學單位材料費分配事宜。
- (四) 2026 全國技專校院學生實務專題製作競賽，參賽資料已於 115 年 3 月 3 日寄出，學校報名件數共 9 件，參賽人數共 27 人。
- (五) 115 年度雲嘉區在校生工業類丙級專案技能檢定，學校三個系所（飛機系、設計系、精密機械科）共 186 人報名參加。
- (六) 高教深耕計畫目標三的業務費核銷。
- (七) 115 年第 1 期技藝獎金與常陽興業獎學金於 3/2 開始申請，3/31 申請截止。
- (八) 填報 115 年技專資料庫填報表冊(4-2-13、4-7-2、4-7-4、4-7-5、4-8-1、4-8-2、4-8-3)。
- (九) 辦理 114 學年度下學期「學生實習前輔導-企業徵才說明會」，本學期規劃辦理 16 場次。
- (十) 辦理 114 學年度下學期「學生實習前輔導-業師系列工作坊」，本學期規劃辦理 6 場次。
- (十一) 辦理 114 學年度下學期「學生實習前輔導-學生企業參訪」，本學期規劃辦理 5 場次。
- (十二) 協助 114 學年度下學期實習學生實習報到及實習相關協助。
- (十三) 審查 114 學年度下學期校外實習合約書。
- (十四) 辦理 115 學年度上學期、全學年、暑期實習媒合，企業實習及就業職缺公告於數位產學媒合平台。
- (十五) 辦理 115 學年度上學期、全學年、暑期實習機會，公告於研發處-徵才實習。
- (十六) 辦理契合式產業學院，學生實習與就業招募相關事宜，並與企業討論確認後相關用印申請事宜。
- (十七) 辦理「數位產學媒合平台 (DIAC) 系統-實習歷程電子化系統」持續對企業宣傳線上媒合/回覆系上、企業、師生相關疑問事宜。

- (十八) 彙整各系承辦意見，並與實習歷程電子化系統工程師商討系統問題修正事宜，俾利系統功能持續精進與優化。
- (十九) 辦理「教育部實習機構查詢系統」公告各系查詢不良機構等相關事宜。
- (二十) 辦理 2026 全國大專暨高中職專題製作競賽及展示。
- (二十一) 依據教育部修正更新之「大專校院推動學生校外實習課程作業參考手冊」所訂機制，辦理實習課程相關作業。
- (二十二) 辦理政府機關(構)、學校、協會、企業相關工作坊、計畫、競賽活動等資訊於實習組網頁公告週知。

五、農檢中心

- (一) 樣品分析：115 年度共計接件 4253 件樣品(累積至 04 月 10 日)。
- (二) 合約廠商：115 年度新簽訂 5 個政府計畫案與 15 份廠商委託合約 (累積至 04 月 10 日)。
- (三) 行政院農業部 115 年度蔬果質譜快檢計畫目前分配檢驗件數共計 3000 件，目前累積至 04 月 10 日執行案件共計 713 件，執行率為 23.8 %。
- (四) 行政院農業部 115 年度農作物農藥殘留監測與管制計畫分配檢驗件數為 1550 件；地方特色茶評鑑活動分配件數為 230 件；稻米生產安全管理與產銷契作集團產區衛生安全監督管理計畫核定件數則為 242 件(含質譜快檢 190 件)與 170 件。目前僅農作物與地方特色茶開始送件，截至 115 年 04 月 10 日止，已分別送件 542 與 1 件，執行率為 35.0 與 0.4 %。
- (五) 自 113 年度開始另榮獲農業部補助，主要是以質譜快檢行動檢測車 (為全台灣第二部，第一部由財團法人台北市瑠公農業產銷基金會負責) 至農產品生產及集貨場域擴大輔導，並搭配質譜快檢樣品前處理站，現場出具檢驗報告方式以供農民修正及改善用藥習慣，以強化源頭生產端管理，並維護消費者食用的安全。今年持續執行現場檢測服務，115 年度核定檢測件數為 3000 件，截至 115 年 04 月 10 日止，目前已完成 1129 件，執行率為 37.6 %，目前仍以服務中部區域為主。
- (六) 另自 113 年度年開始配合農業部農業藥物試驗所政策推廣，協助雲林縣境內與鄰近縣市農會、合作社與農場(包含土庫鎮、二崙鄉、嘉義新港鄉及民雄鄉等農會、雲林安定果菜

生產合作社與草湖合作農場等)農藥殘留前處理快篩站檢液上機及數據分析服務,115 年累計至 04 月 10 日,已收案件數量為 340 件。。

- (七) 衛福部食藥署持續維持認證(效期至 115 年 3 月 5 日),認證展延資料已於去年九月送出,並於今年度四月九日完成現場評鑑稽核,後續相關回覆進行中。
- (八) 全國認證基金會 TAF 持續維持認證(效期至 115 年 10 月 10 日)。認證展延資料已於今年三月送出,目前靜待後續現場評鑑安排。。
- (九) 全國認證基金會 TAF GLP 實驗室認證持續維持認證(已通過認證展延申請,效期至 116 年 11 月 26 日),可協助農民合作評估田間農藥降解安全期,目前已完成六場次研究案,後續五個場次確效實驗與殘留量研究進行中。
- (十) 因應認證需求,本年度目前已完成報名之能力試驗共計八場次,包含多重農藥 5 場次、二硫代胺基甲酸鹽 1 場次、毒素類 2 場次,目前已收到兩個場次的測試樣品,相關實驗進行中,預計四月底完成數據回覆。

六、教育部促進產學連結合作育才平臺(智慧農業)

(一)國立虎尾科技大學執行辦公室

- 1.於 115 年 1 月 30 日完成 115 年申請計畫書報部,115 年 3 月 19 日赴教育部進行 114 年成果報告暨 115 年計畫審查會議,115 年 2 月 26 日完成 114 年期末成果報告報部。
- 2.依臺教技(三)字第 1152300738C 號通過計畫核定,補助款 500 萬元,115 年度計畫新增「無人機」為次領域。
- 3.規劃於 5 月份辦理第一次「智慧農業」工作圈會議。
- 4.於 115/2/25 拜訪農業部農業科技司與農業科技院,促成 115 年農業科技產業化資源聯合說明會,農業部首次將育才平臺人才培育資訊納入推廣資源。
- 5.於 115/3/31 拜訪喬伊登國際農產股份有限公司-番茄方舟,洽談產學合作及協助企業數位轉型相關資源說明。
- 6.參與教育部推動之大專校院無人機競賽推廣及技術應用人才培育計畫說明會,掌握政策推動方向與計畫重點,並協助本校進行相關人才培育計畫之規劃與申請作業。
- 7.針對本校設置於嘉義產業園區-亞洲無人機 AI 創新應用研發中心之「無人機產業人才及

技術培育基地」，協助對接政府相關單位，發揮育才平臺作為政策溝通與跨單位協調關鍵角色，提升人才培育基地運作成效與能見度。

(二)任務一、推動現行產學合作人才培育方案

- 1.輔導申請 115 年產業學院計畫-產業實務人才培育專班之學校於 1 月 30 日完成計畫申請，申請情形及合作企業如下說明：
 - (1)弘光科大_食品科技與食安管理產業實務人才培育專班：融燁食品、顯新食品、和峰食品、鈺珍記食品等 13 間企業。
 - (2)南臺科大_食品產程品質管理實務產業實務人才培育專班：翔泰農業科技、保康生醫、生達化學、生展生物科技、貫金食品、黑橋牌企業等 6 間企業。
 - (3)宜蘭大學_智慧健康新農業跨域產業實務人才培育專班：聯華食品、大成長城企業、立富畜牧場、義美食品、利美畜牧場、豐樂種牛畜牧場、台灣拉曼有限公司、宏全國際、葉家香食品、萬有生物科技等 10 間企業。
 - (4)虎尾科大_航太維修產業實務人才培育專班：星宇航空股份有限公司、長銳航材股份有限公司、長異發動機維修股份有限公司、長榮航太科技股份有限公司。
- 2.協助 114 年產業學院計畫-弘光科大、虎尾科大、宜蘭大學、南臺科大完成期中管考填報；此外，追蹤 113 年產業學院專班申請獎勵金相關情形。
- 3.掌握申請 115 年 3+2 新五專模式專班學校，其中協助虎尾科大連結與虎尾農工、北港農工延續辦理「淨零永續農業科技專班」。

(三)任務二、開發產業需求及產學培育新能量

- 1.推動虎尾科大執行「智慧農場應用人才培育計畫」，對應「智慧農場」主題，橫向連結教育部「智慧雨林 AI 人才育才計畫」，串聯校內跨域師資規劃 3 大課程模組-「AI 影像分析與農田精準管理」、「環境監控與 AI 智能決策」、「智慧農機與設備」。
- 2.推動朝陽科大規劃辦理「山城永續農業安全聚力創新人才培訓計畫」，對應「智慧食安源」人才培育主題，除培訓學生考取食品安全管制相關證照外，今年亦新增結合 iPAS 淨零規劃師證照課程及有機產銷履歷稽核培訓等內容。
- 3.推動南臺科大規劃辦理「微生物發酵製程暨劑型製造實務人才培育」，串聯南科園區廠商-生展生技及母公司生達化學，結合校內優化場域-應用生技模組試量產工廠，開設產學共

構實務導向課程。

- 4.拜訪高雄餐旅大學，瞭解其人才培育主題與發展方向，並協助說明教育部相關人才培育補助方案內容，進一步掌握該校擬提案之人才培育重點及校內可投入之相關資源。

(四)任務三、強化學生實務職能

- 1.花蓮高農規劃辦理「智慧農林監測與產銷應用整合研習」，訂於 6/11、6/15 及 6/16 辦理，本辦協助串聯植保機、智慧感測及農業行銷等領域業師參與授課。
- 2.苗栗高中數理實驗班規劃辦理「智慧農業控制技術應用工作坊」，訂於 3/18 及 4/15 辦理，協助智慧農業控制課程規劃、場域借用及相關業師串聯。
- 3.旗山農工規劃辦理「米食產銷與無人載具應用研習」，訂於 4/17 及 5/29 辦理；另預計於 12 月安排米作物產業趨勢相關課程，邀請愛鴨機器人 IGAM2 自動抑草機業師入校分享。
- 4.彰化高商規劃辦理「農業行銷暨數位應用研習」，延續 114 年課程規劃，進階安排農業行銷訓練，內容包含包裝設計與產品報告等，訂於 4/17 及 5/15 辦理；另於研習期間 5/8，安排部分學生代表參與全國高中生農業行銷競賽。
- 5.南大附中規劃辦理「智慧畜產與農業機械維護研習」，預計於 5 月及 7 月分別安排智慧畜產工具應用與農業機械維護等主題課程，相關業師及課程時間協調安排中。
- 6.宏國德霖科技大學規劃辦理「永續農業與花卉產業鏈實務研習」，擬於 5/29 安排參訪源鮮智慧農場、思凡自然農場及花卉市場等相關場域；另規劃於下學期辦理相關主題課程。
- 7.虎尾科技大學規劃辦理「農業創新創業工作坊」，由本執辦協助邀請業師，於整學期安排 10 位農企業及相關領域業師入校分享，主題涵蓋智慧花卉、智慧茶產、農業無人機、森林循環、水耕種植、農業行銷、農業旅遊、蜂產管理及農產創生等，推動跨系學生多元業界實務學習。

(五)任務四、提升教師實務增能

- 1.規劃與澎湖科大合作辦理「微生物發酵與食品科技教師研習」，確認課程師資及實作場域。
- 2.規劃與南臺科大合作辦理「精釀啤酒發酵技術與製程應用教師研習」，導入發酵微生物、食品製程與 AI 數據分析概念，強化教師於食品風味解析與智慧化應用之教學能力。
- 3.規劃與虎尾科大-無人機產業人才及技術培育基地，合作辦理「智慧農業植保無人機操作與 AI 應用研習」，規劃主題有「無人機之智慧農業應用」、「AI 影像辨識等技術應用」等

課程。

4. 規劃「智慧農業應用種子教師課程」導入農業部 115 年 AI 賦能課程資源，辦理「智慧農業場域參訪」、「AI 數位分身應用」等主題課程。

5. 規劃「AI 智慧農業科技應用種子教師課程」結合工研院中分院-科技農工系統技術組，運用位於臺南六甲的「智慧機器人創新與應用研發中心」，研擬「農業智慧機器人」、「無人載具」等新興技術課程。

肆、提案討論：

提案一：實習歷程電子化系統操作問題及優化情形，提請討論。

說明：

(一)本處於 114 年 12 月 18 日召開校級校外實習委員會，請各系針對系統修正部分提交意見與建議，收集各系建議事項，將於 115 年 5 月 11 日前完成系統修正；惟系主任「批次簽章」的功能，目前尚在修正中。(附件三)

(二)若各系尚有實習歷程電子化系統相關修正訴求，請提交意見與建議，以作為後續優化與制度調整之參考。

決議：實習歷程電子化系統持續優化中，未來操作上如有任何問題，請隨時提交研發處以作為後續調整之參考。

伍、研發長補充：

一、有關本校違反「學術倫理相關事件」，除各學術單位辦理宣導外，研發處應每學年至少辦理 1 次學術倫理講座，以宣導學術倫理，避免不當行為。

二、鑒於本校實習人數有下降趨勢，建請各系尋找與課程相關、合適廠商，供學生更多實習選擇。

陸、臨時動議：無

柒、散會：同日下午 1 時 20 分

勤精正誠



NATIONAL
FORMOSA
UNIVERSITY

研究發展



人才培育



114學年度下學期 第一次研究發展會議

各組、中心、實驗室工作簡報

115年4月29日



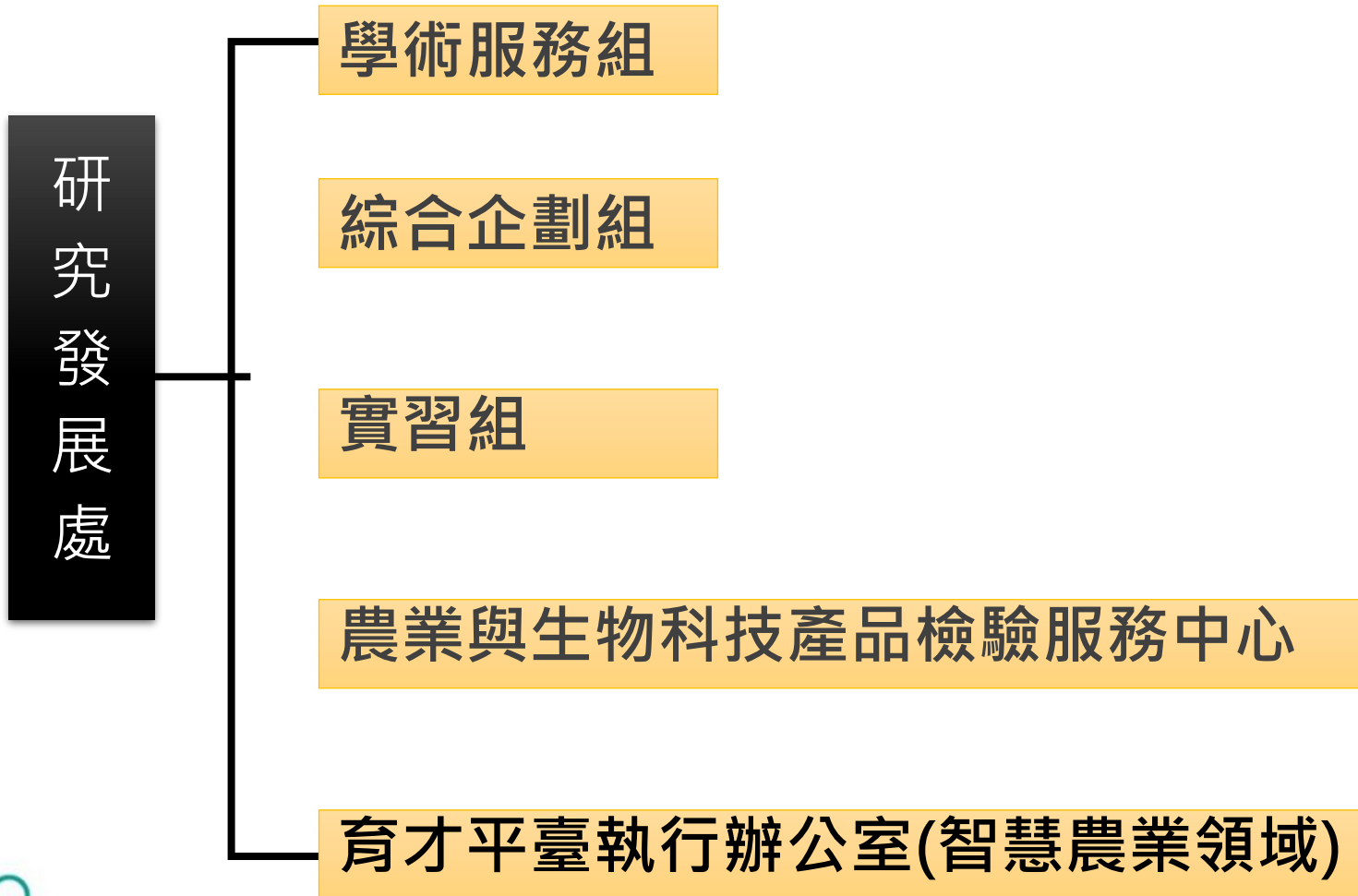
研究發展



人才培育



研發處組織概況



目錄

1. 研究發展處(一級)
2. 高等教育深耕計畫
3. 學術服務組
4. 綜合企劃組
5. 實習組
6. 農業與生物科技產品檢驗服務中心
7. 教育部促進產學連結合作育才平臺
執行辦公室(智慧農業領域)



NATIONAL
FORMOSA
UNIVERSITY

國立苑尾科技大學

勤精正誠



NATIONAL
FORMOSA
UNIVERSITY

智慧製造

×

人才培育

||



1. 研究發展處(一級)



研究發展



人才培育



研究發展處

● 教師學術歷程 對接技專資料庫及教師彈薪系統

- 1-6 教師提供校外專業服務
教師『校外』專業服務可參考填報項目_索引，確認認列項目
- 1-7 教師參與學術/專業活動
- 1-9 教師發表期刊論文
每年由研發處及電算中心自WOS、TSCI、EI等國際論文網站匯入，請教師務必協助確認並補填資料，確保資料完善匯入技專資料庫
- 1-10 教師發表研討會論文
- 1-11 教師發表專書
- 1-13 教師獲頒獎項榮譽



教師學術歷程系統

- 履歷類表冊
- 教學類表冊
- 研究類表冊
 - 研討會論文及學術專業活動 (表1-7及表1-10)
 - 表1-9期刊論文
 - 表1-12專利/新品種
 - 其他專利/新品種
 - 表1-11發表專書(含篇章)及其他著作
 - 技術移轉或授權
 - 先期技術移轉
 - 表6-4教師交流人員名冊
 - 表1-13獲頒獎項及榮譽
 - 作品發表會(含展覽)
 - 學術(專題)演講
- 服務類表冊
- 產學類表冊
- 獎助申請類
- 產業研習申請與認定

教師學術歷程系統

- 履歷類表冊
- 教學類表冊
- 研究類表冊
- 服務類表冊
 - 表1-6教師專業服務
 - 校內兼任委員服務
 - 協助系/院/校務工作
 - 指導學生參與競賽
 - 協助招生工作
- 產學類表冊
- 獎助申請類
- 產業研習申請與認定

教育部114年度「實作場域設備精進計畫」



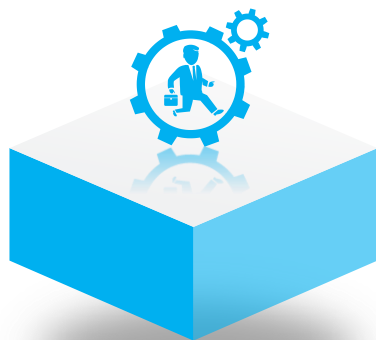
臺教技(三)字第1142301987A號

研究發展

×
人才培育



- 「教學實作場域建置方案」（簡稱A類）
- 「AI賦能於地面無人載具動力模組之實作人才培育計畫」
審查通過
- 114至117年度(4年期)補助總經費核定為新臺幣（以下同）
3,500萬元（資本門3,000萬元、經常門500萬元）。



- 協助辦理計畫申請；A類申請2案，通過1案。



教育部114年度「實作場域設備精進計畫」



研究發展
臺教技(三)字第1142301987A號

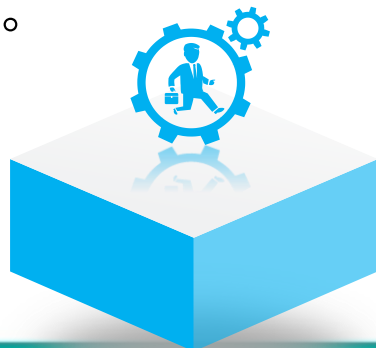
人才培育



• 「課程師資設備精進方案」（簡稱B類）**1年期計畫**

- (一)「發展AI實務技能培訓教學場域：融合雲端AI智慧機房、實作演練教室與編撰實務產學技能教材」，審查通過，補助經費核定為新臺幣（以下同）**350萬元**（資本門175萬元、經常門175萬元）。

- (二)「智慧農場精準管理實作場域人才培育與擴散計畫」，審查通過，補助經費核定為**400萬元**（資本門200萬元、經常門200萬元）。



• 協助辦理計畫申請；B類申請2案，通過2案。



教育部115年度「實作場域設備精進計畫」



研究發展
×
人才培育
||
∞

- 115年3月20日本校提出申請
- 「教學實作場域建置方案」（簡稱A類）1案
- 「課程師資設備精進方案」（簡稱B類）3案



- 協助辦理計畫申請；
- A類申請1案
- B類申請3案。





研究發展



人才培育



台積電半導體人才培育計畫

【虎尾科技大學：課程審查結果】

- 協助申請「臺灣國立大學系統(NUST)台積電半導體人才培育計畫」
- 本校已加入NUST-TSMC 半導體人才培育計畫
- 連結網址
- https://careers.tsmc.com/zh_TW/education/SearchPrograms





研究發展



人才培育



半導體學程說明

1. 修畢半導體學程將享有以下權益：

- **獲頒修畢證書**：修滿學程規定科目者，經審查無誤後，由台積授予「**學程修畢證明書**」
- **獲學程獎勵金**：台積將提供獎勵金給學程修業平均成績達80分(含)以上、碩一(含)前已註冊學程系統、於獲台積正職職缺聘書(含預聘)前已上傳學程修畢證書至台積履歷系統、(取得最高學歷)畢業後直接加入台積者。**成績達標享差異化薪資**

2. 半導體學程科目之必修/必選修/選修、課程抵修採認規定，不代表在校課程修業規範。

3. 報名後未修畢本學程者，僅無法獲得本學程之修畢證書，不影響學生在校任何成績或表現。

4. 報名半導體學程者，將有機會受邀參加學程專屬系列活動。

5. 「取得學程修畢證書，符合資格者可獲學程獎勵金」適用範圍僅限台積公司台灣廠區(TSMC Taiwan)，不適用海外子公司。

6. 台灣積體電路製造股份有限公司針對以上方案保留修改及解釋之權利。



勤精正誠



NATIONAL
FORMOSA
UNIVERSITY

研究發展

×

人才培育

||



2. 高等教育深耕計畫



研究發展



人才培育



高等教育深耕計畫

• 分項1-5高鐵校區技職新場域建置及分項3-3研發鏈結產學實務

各研發團隊年度核定經費：補助款業務費10萬元。

目標	分項內容	執行教師	業務費	設備費
目標一： 教學環境 優化與場 域精進	智慧綠能示範場域優化	邱菱蕙(機電輔系)	100,000	-
	電池實作場域與儲能建置及應用	謝淑惠(材料系)	100,000	-
	藍碳農場教學實作場域	江佩倫(生科系)	100,000	-
	生態永續與環境保育智慧農業教學場域	彭及忠(生科系)	100,000	-
	建構雲端智慧即時細胞教學示範場域	簡銘伸(資工系)	100,000	-
	運動科學融入體育學習	簡瑞宇(體育室)	100,000	-
	掌中戲偶文化的轉與傳	鄭文華(多媒體系)	100,000	-
目標三： 特色研發 團隊	未來工廠	鄭宗明(工管系)	100,000	110,000
	立方衛星系統	呂文祺(飛機系)	100,000	170,000
	無人自駕接駁車	陳政宏(電機系)	100,000	-
	Formosa無人機國際特色團隊	高瑞鴻(飛機系) 王萱錫(飛機系)	100,000	120,000





研究發展



人才培育



高等教育深耕計畫

- 分項3-3研發鏈結產學實務：未來規劃

115 年度規劃新增 6 組聚焦未來發展領域之特色研發團隊，每一團隊擬補助業務費20 萬元。

各學院將依其未來發展方向籌組特色研發團隊，另由研發處規劃成立 2 個校級跨領域特色研發團隊，合計共 6 個團隊，以積極推動前瞻技術之探索與研發。後續並由研發處依深耕計畫推動辦法進行追蹤與管考，以確保計畫執行成效。

- (1)工程學院研發團隊
- (2)電資學院研發團隊
- (3)管理學院研發團隊
- (4)文理學院研發團隊
- (5)校級跨領域研發團隊
- (6)校級跨領域研發團隊



高等教育深耕計畫



智慧製造



技優實作



分項3-3研發鏈結產學實務

未來工廠



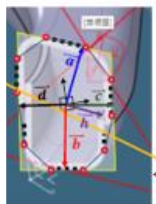
開發未來工廠，提升人員能力的智慧服務機能，結合語音辨識與影像辨識機能之互動人機介面

培育學生設計直覺化虛擬科技應用之能力，融合資訊及各種專業之跨領域實作



虛擬製造產線平台模型建置

建立含觸感機能之三爪機器手臂UR7e之智慧抓取為目標，使用nVidia Omniverse 平台之 Isaac Sim 與Isaac Lab 程式，訓練智慧爪夾與手臂動作



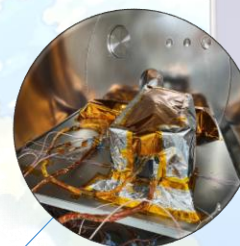
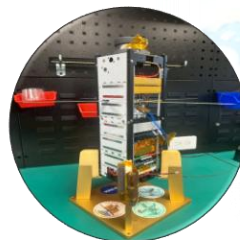
試作新型自動化逆向塑模技術

圖中為處理斷面剖框點作拉直、去凹陷、去凸出、去轉彎，找出最小四邊形包覆框

立方衛星

藉由立方衛星系統的開發，結合跨域師資、教學與研究資源，建立衛星的類產業實習場域。以實際專案執行讓學生逐步學習，建立學生面對產業實務時的工程能力與心理準備

堅果衛星3號組裝



學生參與太空中心立方衛星真空熱循環測試



衛星追蹤地面站教育訓練



高等教育深耕計畫



智慧製造

×

支援實作



風洞
測試

評估不同攻角與飛行條件下之氣動特性及穩定性，確保無人機於實際操作中具良好飛行性能與操控穩定度

分項3-3研發鏈結產學實務

無人自駕接駁車

特色

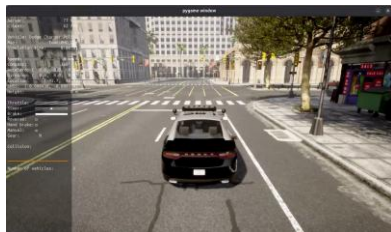
結合物聯網、智慧型傳動系統和電能管理系統等技術結合，於高鐵校區打造可廣泛應用的自駕接駁車

展望

師生一起共同研究與開發自駕車次系統相關關鍵技術，使學生具備動手實現自動駕駛系統的能力



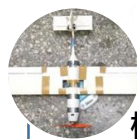
Carla城市道路車輛模擬器



變換車道安全決策系統



Formosa無人機



模型製作

利用繪圖軟體設計飛機結構，再運用3D印表機與LW PLA製作

固定翼無人機
Abstract
設計可手擲的固定翼無人機，以應對空中攝影任務中輕量化和快速部署需求
相比多旋翼機型具有更長的續航時間和更大的監控覆蓋範圍，是進行長距離巡邏和持續影像監測的理想解決方案

114年參與競賽

1. 第五屆國際太空站KIBO機器人程式設計挑戰賽
2. 毫米波雷達AI創意競賽
3. TEKNOFEST2024國際競賽
4. 第二屆全國大專風力盃

勤精正誠



NATIONAL
FORMOSA
UNIVERSITY

智慧製造

×

人才培育

||



3.學術服務組

「教師研究獎助要點」於115年03月03日114學年度 第6次行政會議修正通過。



研究發展



人才培育



獎勵級別	國際期刊排名百分比 (JCR / CiteScore)	國內期刊評比 (國科會)	獎勵點數
第一級	Rank≤5% (Q1*)	--	30
第二級	5%<Rank≤25% (Q1)	--	20
第三級	25%<Rank≤50% (Q2)	--	10
第四級	50%<Rank≤75% (Q3)	TSSCI / THCI 第一級	5
第五級	Rank>75% (Q4)	TSSCI / THCI 第二級	3
第六級	無百分比排名之收錄期刊 其他EI, ABI 等		1

新增CiteScore 排名及國科會評比級別



研究發展

×

人才培育

||



論文發表

特別核算規定

- 01 凡發表於MDPI出版社旗下之期刊，其獎勵點數至多認列原點數之50%。
- 02 TSSCI與THCI之級別認定，以國科會最新公布之「期刊評比結果」為準。
- 03 同一期刊若同時具備 JCR/CiteScore 排名及國科會評比級別時，得擇優採計獎勵點數。





「教師研究獎助要點」

獎助項目-點數上限參考表：

獎助項目	經費來源	點數上限	可否重複列績效
(一) 學術期刊論文	校控管理費	無	未限制
(二) 主持或參與國際學術會議等	推動科技發展經費	6	不得重複申請其他獎項
(三) 國內外競賽	推動科技發展經費	15	不得重複申請其他獎項
(四) 專利獎助	推動科技發展經費	30	不得重複申請其他獎項
(五) 技術移轉	推動科技發展經費	無	不得重複申請其他獎項
(二)~(四) 合計點數上限為30點			每點獎勵金以1,000元為上限。

「115年度教師研究獎助」申請截止日115年5月11日。



研究發展



人才培育



國立虎尾科技大學 專題計畫獎勵補助配合款實施辦法

113年11月5日113學年度第3次行政會議修正通過

一、獎勵補助配合

(1)設備費基準額的20%為原則

(2)業務費基準額的10%為原則。無廠商配合款之研究計畫僅就國科會新進人員研究計畫補助業務費配合款。

二、**績效配合款**-產學合作計畫案，依合作企業出資總金額(不含先期技轉金額)

一、**獎勵補助配合**
二、**績效配合款**
僅限擇一提出申請。

- 114年計畫配合款：自114年11月24日起至114年12月23日受理申請
- 經費已於115年度2月核撥，所分配之補助配合款，應於**115年度10月底前執行完畢**





研究發展



人才培育



國立虎尾科技大學 特聘教授、教師研究績優獎

114年10月3日審查通過

☺ 獲獎名單

114-116學年度 <u>特聘教授</u>		
文理學院	生物科技系	林家驊 教授
電資學院	電機工程系	鄭佳炘 教授
114年度 <u>學術研究績優獎</u>		
文理學院	生物科技系	蔡淑瑤 老師
114年度 <u>產學合作績優獎</u>		
工程學院	飛機工程系	鄒杰炯 老師
	自動化工程系	謝東賢 老師
電資學院	電機工程系	蘇暉凱 老師
管理學院	工業管理系	李孟樺 老師

• 115年「講座教授」、「特聘教授」、「教師研究績優獎」申請案，已函請各學院於115年4月30日前推薦至研究發展處



國立虎尾科技大學 鼓勵性研究計畫實施要點

111年11月29日 111學年度第4次行政會議修正通過



研究發展



人才培育



當年度國科會計畫
未獲通過者

01



補助至多補助每位教師6次為限
每件補助金額至多15萬元
本款補助經費總額度不得超過100萬元。

- 114年申請14人，通過14人

輔導申請

02



申請專任副教授以上
教師輔導

整合型
研究團隊

03



以院為單位提出次年
申請國科會計畫構想
經費總額度不得超過壹佰萬元

- 114年申請2案，通過1案

- 115年「鼓勵性研究計畫整合型研究團隊」申請案，已函請各學院於115年9月16日前將審議結果送交研究發展處



研究發展



人才培育



國立虎尾科技大學 辦理國科會補助大專校院研究獎勵作業細則

115年3月12日114學年度第2次校務基金管理委員會修正通過

1 申請資格

凡本校編制內之現職專任教師，或已通過聘任為本校專任教師者，於申請獎勵前一年度內以本校名義執行國科會核定之研究計畫者，均可提出申請（不含共同主持人、申請延長執行期限、大專生參與專題研究計畫及補助出席會議等非專題研究計畫）。

2 審查

- 申請案件彙整後送交審查委員會審議。
- 審查委員會審議結果送至國科會審核，依國科會審定結果與相關規定發給獎勵金。

3 獎勵方式

- 研究獎勵每人每月以不超過三萬元為原則，最低不得少於六千元。
- (獎勵期間不得領取其他獎勵金。)
- 本校新聘任三年內教師且執行國科會研究計畫之計畫主持人，教授級、副教授級、助理教授級為獎勵對象，其獎勵額度每人每月各不得低於八萬元、六萬元、三萬元。
- (國科會已刪除本項規定)

4 考核

各受獎教師在期中以及期末須提出受獎期間之績效報告。

- 114年國科會補助246萬1,765元；13人獲獎
- 115年國科會補助327萬9,118元。
- 115年5月5日前由本校教師學術歷程系統線上提出申請



研究發展



人才培育



國立虎尾科技大學

新聘教師教學研究設備補助要點

114年12月30日114學年度第5次行政會議修正通過



☺ 本校**2年內**新聘之專任教師(以申請**1次為限**)

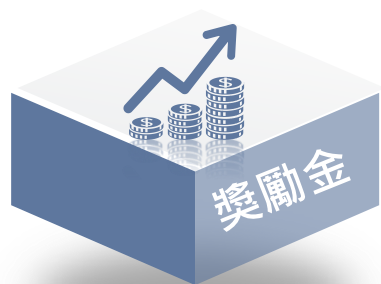
☺ **基本條件**：具國科會計畫申請證明，補助**10萬元**。

☺ **增額補助**：

1、雙語教學課程開課證明，補助**5萬元**。

2、期刊/論文投稿證明，補助**5萬元**。

☺每位新聘教師最高補助新台幣**20萬元**設備費為上限
(原規定最高補助**15萬元**)



- 113年度8月新聘教師延長申請時間至115年8月。
- 114年度2月及8月新聘教師共計15名，目前皆於收件階段。
- 已於115年4月1日寄發因法規修正延長申請通知。

本校申請國科會計畫統計表



專題計畫類別	115申請 件數	通過 件數	通過比率	114申請 件數	通過 件數	通過比率	113申請 件數	通過 件數	通過比率
一般研究計畫(大批)	125			124	54	43.55%	121	45	37.19%
新進人員研究計畫(大批)	25			20	10	50.00%	14	11	78.57%
新進人員研究計畫(隨到隨審)	5	3	60.00%	7	3	42.86%	8	3	37.50%
優秀年輕學者(大批)	2			4	1	25.00%	3	0	0.00%
新秀學者(大批)【青穗學者(大批)】	2								
鼓勵女性從事科學及技術研究專案計畫(大批)	2			2	1	50.00%	1	1	100.00%
技專校院實務型研究專案計畫(一般研究型)	40			48	15	31.25%	27	10	37.04%
技專校院實務型研究專案計畫(跨域實作型)	7			7	2	28.57%			
技專校院實務型研究專案計畫(一般研究型) (第二期)				13	3	23.08%			
技專校院實務型研究專案計畫(跨域實作型) (第二期)				7	2	28.57%			
產學合作研究計畫(第一期)	12			17	13	76.47%	16	7	43.75%
產學合作研究計畫(第二期)				6	6	100.00%	8	5	62.50%
一般導向專案研究計畫(個別)	3			2	0	0.00%	3	1	33.33%
一般導向專案研究計畫(整合)				3	3	100.00%	4	3	75.00%
產學技術聯盟合作計畫	2	1	50.00%	2	2	100.00%	3	2	66.67%
產學技術聯盟合作計畫(新案)	1	1	100.00%	1	0	0.00%			
大眾科學教育計畫	3			5	3	60.00%	4	3	75.00%
工程科技中堅躍升研究計畫	1			1					

研究發展



人才培育



勤精正誠



NATIONAL
FORMOSA
UNIVERSITY

智慧製造

×

人才培育

||



4.綜合企劃組



研究發展



人才培育



綜合企劃組業務內容 (1/6)

- ◆辦理115年各協會、學會及聯盟常年會費繳款及核銷作業，以維持協會聯盟各項業務運作。
- ◆校外各協會、學會及聯盟陸續辦理多場座談及培訓課程，均公告於本處網站，請大家上網參閱，踴躍參加。
- ◆辦理計畫主持人系統計畫兼任人員印領清冊審核作業。
- ◆辦理115年學習型兼任研究助理團體保險事宜。
- ◆辦理115年臺灣國立大學系統「年輕學者創新性合作計畫」徵件彙整申請作業，共計受理**2**案總計畫申請。
 - ☆計畫名稱:奈米材料之光微流體環保應用。
 - ☆計畫名稱:整合微型全像元件與雷射追蹤之機械手臂幾何精度量測暨公差配置評估技術開發。





研究發展



人才培育



綜合企劃組業務內容 (2/6)

- ◆積極辦理 115 年度證照輔導補助計畫，本年度申請情況踴躍，共計受理 40 件專業及國際證照相關案件，目前已進入審查階段。
- ◆辦理「114年度動物科學應用機構實驗動物照護及使用委員會(或小組)」監督報告函報農業部作業。
- ◆辦理115年臺大醫院雲林分院跨學界前瞻合作研究計畫3件。
- ◆辦理115年臺大醫院跨學界研究計畫徵件，共核定通過10件計畫，總金額為2,963,461元。
- ◆召開「彰雲嘉大學校院聯盟」第十二屆第3次理監事聯席會議暨參訪活動。





研究發展



人才培育



綜合企劃組業務內容 (3/6)

- ◆辦理115年度臺灣國立大學系統「學生實驗室交換計畫」公告作業，並於3月5日召開學生實驗室交換經費補助案審查委員會，共推薦18位學生提送申請。
- ◆於計畫主持人管理系統聘僱外籍學生時，不論其為學習型或勞僱型，皆應檢附有效之工作許可證。
- ◆有關計畫助理學習期限之異動，請務必先填妥『IMS-P-014-01 資通系統及資料異動申請單』並送至電算中心系統設計組，以利執行系統資料修正。
 - ◆請至計畫主持人管理系統【重要公告】第三項<https://tplan.nfu.edu.tw/>





研究發展



人才培育

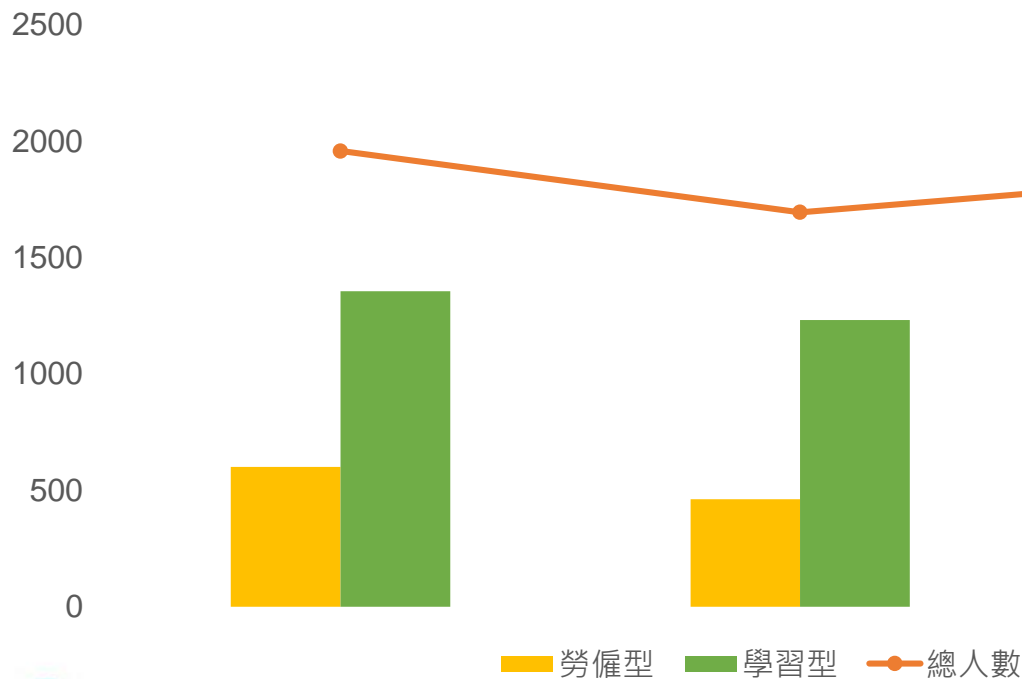


研究計畫聘用兼任助理研究獎助生權益保障

112-114年度聘用分析

研究計畫聘用兼任助理研究獎助生本校近3年件數統計			
年度	總人數	勞僱型	學習型
112	1959	602	1357
113	1696	463	1233
114	1858	551	1307

研究計畫聘用兼任助理研究獎助生本校近3年件數圖





研究發展



人才培育



綜合企劃組業務內容 (4/6)

- ◆國科會115年度大專生研究計畫，申請93件(去年申請78件，通過33件)，審核中。
- ◆國科會115年度第1期產學合作研究計畫，申請12件(去年申請17件，通過13件)，審核中。
- ◆辦理中央研究院115年獎勵國內學人短期來院訪問研究申請案，第2梯次申請公告。
- ◆辦理中部科學園區及南部科學園區代審案件共5件，含後續發文回復作業、複審會議、會議出席調查及校內核銷作業。
- ◆辦理「國科會補助大學校院培育優秀博士生獎學金試辦方案」相關作業。
- ◆辦理本校「研究人員績優獎」相關作業。



研究發展



人才培育



綜合企劃組業務內容 (5/6)

- ◆辦理專任助理、兼任助理及研究獎助生之學術倫理宣導作業。
- ◆辦理專任教師任職或兼職營利事業機構及團體回饋相關業務。
- ◆辦理高教深耕計畫目標分項管考資料、成果報告、計畫書彙整及經費核銷作業。





研究發展



人才培育



綜合企劃組業務內容 (6/6)

• 微奈米科技共用實驗室

◆ 本實驗室於111年5月9日起每週二、三、四開放，從113年4月至今改開放每週三、四，截至115年3月20日為止已完成720件儀器委託操作，累計使用1403人次，共計2516小時。

◆ 開放儀器設備：

- (1)掃描式電子顯微鏡暨能量分散式光譜儀(SEM)
- (2)X射線繞射儀(XRD)
- (3)3D全角度光學顯微鏡
- (4)四點探針量測儀
- (5)電漿清洗機

◆ 收費標準依「國立虎尾科技大學微奈米科技共用實驗室儀器使用繳費管理辦法」。



勤精正誠



NATIONAL
FORMOSA
UNIVERSITY

智慧製造

×

人才培育

||



5. 實習組



研究發展

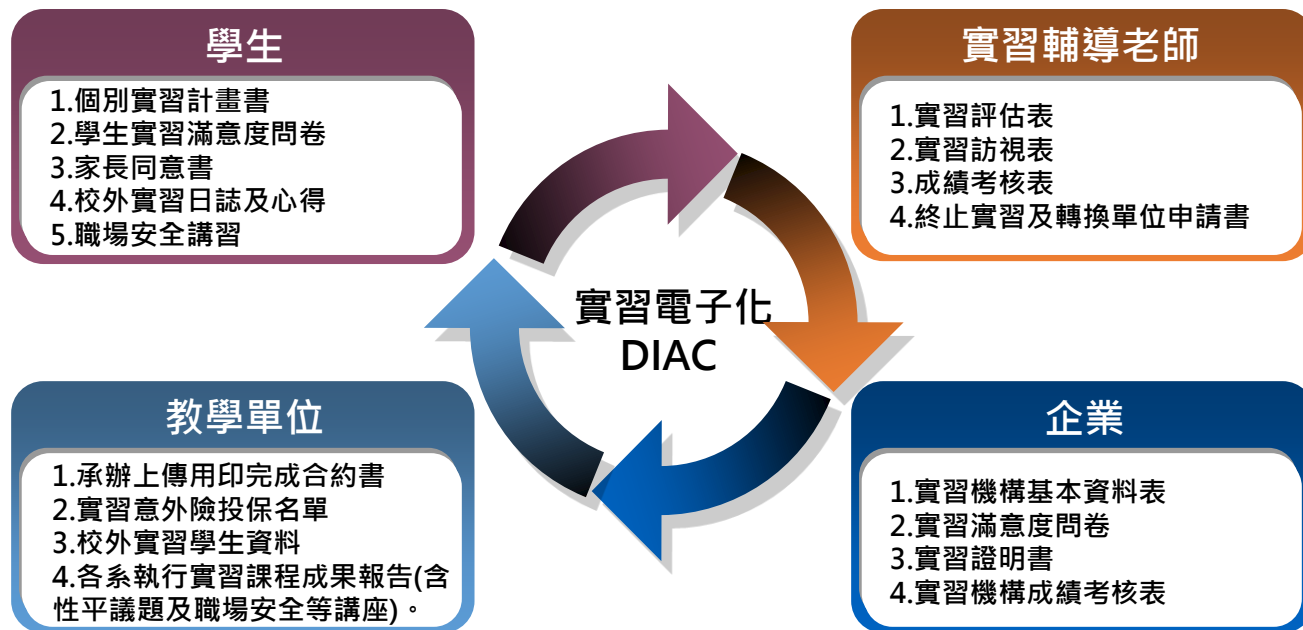


人才培育



DIAC-實習歷程電子化系統表單填寫

實習歷程電子化系統建置完成，於114學年度下學期開始執行，請學生、教師、企業於系統填寫各類實習表單。





研究發展

×

人才培育

||



DIAC-實習歷程電子化系統問題修正

1. 實習歷程電子化系統問題修正部分，將於5月11日前完成系統修正事宜。
2. 惟系主任「批次簽章」的功能，目前尚在修正中。

提出者	修正問題	修正進度
系承辦	企業刊登職缺時，系統可以轉發信件通知系承辦盡快至系統審核實習職缺。	已修正
系承辦	當企業、老師、學生尚未填寫表單時，系承辦能一鍵按鈕，由系統自動發送信件通知公司、老師、學生填寫表單。	已修正
系承辦	在【實習列表】新增【填寫狀態總表】的功能，以呈現出每位同學、教師及企業實習表單填寫的狀態。	已修正
系承辦	新增讓系承辦能夠「一鍵」幫所有同學「指派同一位實習輔導老師」的功能。	已修正
系承辦	新增系承辦介面【下架不合適職缺】的功能。	已修正
系承辦	系承辦上傳「各系每學期校外實習會議所有紀錄和各系所執行實習課程成果報告」的部分，讓系承辦每學期只需要針對所有同學上傳一份就好。	修正中





DIAC-實習歷程電子化系統問題修正

1. 實習歷程電子化系統問題修正部分，將於5月11日前完成系統修正事宜。
2. 惟系主任「批次簽章」的功能，目前尚在修正中。

提出者	修正問題	修正進度
企業	讓企業介面可以查詢實習學生及輔導老師的部分基本資料。	已修正
企業、學生	若企業同意錄取學生，學生端需按下【接受】後，媒合才算成功，避免學生錄取多間企業，最後卻無法前往實習。	已修正
老師、學生	在系承辦上傳用印完成之校外實習合約書掃描檔後，在企業、學生、老師的介面都可以預覽。	已修正
老師	老師可預覽學生填寫完成之「校外實習日誌」及「校外實習心得報告」，以便進行評分。	已修正
老師	實習機構評估表新增「建立範本」的功能，讓老師能「使用範本」點選套用，免於多次重覆撰寫。	已修正
老師	「實習機構評估表」及「訪視記錄表」，讓系主任有「批次簽章」的功能。	修正中
老師	老師介面新增【下載】填寫完成之「訪視紀錄表」、「實習機構評估表」的功能。	修正中



研究發展



人才培育



「教育部實習機構查詢系統」 不良機構查詢

實習機構查詢系統

系統簡介 最新消息 相關連結 常見問題 下載專區 聯絡資訊 機構查詢 使用紀錄

目前位置：首頁 > 機構查詢 字級設定 A- A A+

← 機構查詢

單筆查詢 批次查詢 熱查詢：11456006 22099131 84630426

統一編號 數字8碼 2026/04/28 查詢

使用說明：

1. 請先於下拉選單選擇統一編號或公司名稱，並指定「合約書上之實習起始日期」。系統將依所選日期作為檢核區間的判定基準。
2. 當以統一編號查詢時，請輸入8碼數字。
3. 當以公司名稱查詢時，可輸入全名或關鍵字；查詢結果產生時系統將列出符合關鍵字的機構，並以「紅色」標記。
4. 當違規狀態顯示為「●」燈號時，表示未符合「專科以上學校產學合作實施辦法第6條之2第1項」之規定。
5. 當查詢無結果時將顯示「●」燈號，請參考建議說明調整查詢字詞。
6. 點擊「●●●」燈號或圖示，可查閱違規法條與處分日期。
7. 欲了解違規資料更多細節，請點擊違規「公司名稱」前往「違反勞動法令事業單位(雇主)查詢系統」查看。
8. 欲了解重大職災更多細節，請前往「重大職業災害公開網」查看。
9. 本系統匯入上述兩平台資料，主要用於查詢機構是否有違規紀錄。若機構無違規紀錄將無資料顯示；如需確認，請至兩平台複查。
10. 部分違規資料因個案訴願、救濟或行政處分變更等因素進行異動，致使不同時間點之查詢燈號有所差異；相關異動詳情，請逕洽該事業單位或勞動主管機關。
11. 違規狀態如有「●●●」圖示，表示該機構檢核區間內曾有違規，經向勞動主管機關訴願後撤銷，可點選該圖示檢視撤銷相關日期。同時該筆裁罰資料亦排除列入「●●●」燈號的違規資料中。

請各系承辦審核實習職缺前，務必到教育部系統查詢是否違反勞動規範。



依據教育部115.01「大專校院推動學生校外實習課程作業參考手冊」來函內文，辦理實習課程相關作業。



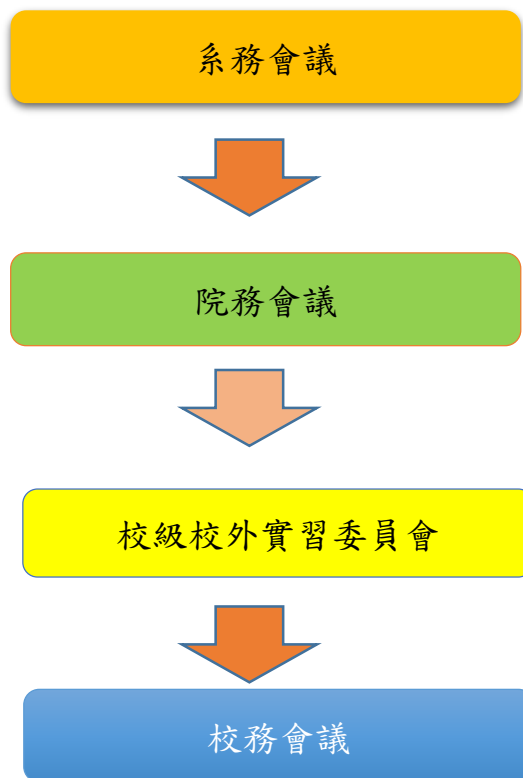
研究發展



人才培育

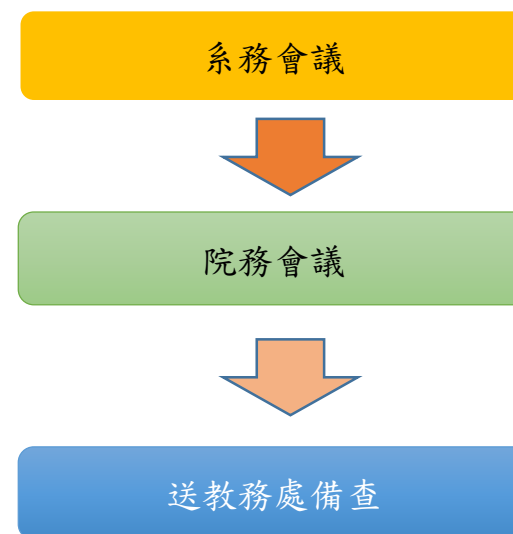


1.系級校外實習委員會 設置要點



各系修訂校外實習課程開設要點，
統一由實習組提案校級校外實習委會及校務會議。

2.系級校外實習課程 開設要點



各系修訂校外實習課程開設要點，
請送教務處備查。



研究發展

×

人才培育

||



114-02 實習輔導講座

序	日期	公司/職稱	業師	分享主題
1	115.03.27(五)	威強電工業電腦/ 人資行政部副理	呂思瑤	找到更好的實習
2	115.04.10(五)	達和能源/環安衛 管理師	薛富陽與 吳志元	職場安全·身歷其境
3	115.05.04(一)	京元電子/生產支 援課 副理	林宛萱	從校園到職場的『安 全第一課』
4	115.05.14(四)	台中精機/職業安 全衛生/高級管理 師	賴俊甫	從實習到就業：你必 須知道的職業安全 「生存法則」
5	115.06.01(一)	緯創資通/人資管 理師	傅意涵	確認中
6	115.06.10(三)	百容電子/人力及 資源課管理師	張雅雯	職場實務：實習與打 工權益全攻略

學生企業參訪

114-02

1	115.05.20(三)	汎德-保時捷中心
2	115.05.22(五)	泰詠電子
3	115.05.26(二)	日月光
4	115.06.03(三)	明碁科技
5	115.06.08(一)	台積電創新館

以上實習與就業系列活動，皆陸續刊登於i-Act。



研究發展



人才培育



114-02 企業徵才說明會

序	日期	企業徵才說明會
1	115.03.04(星期三)	家登精密
2	115.03.05(星期四)	大立光
3	115.03.06(星期五)	明基材料
4	115.03.09(星期一)	特斯拉
5	115.03.10(星期二)	華通電腦
6	115.03.11(星期三)	京元電子
7	115.03.12(星期四)	台星科
8	115.03.13(星期五)	英濟
9	115.03.17(星期二)	上銀科技
10	115.03.18(星期三)	台積電
11	115.03.24(星期二)	矽品
12	115.03.25(星期三)	鈺齊國際
13	115.04.08(星期三)	台灣山葉發動機
14	115.04.09(星期四)	台達電子工業
15	115.04.22(星期三)	中山科學研究院-預聘
16	115.04.27(星期一)	中鋼
17	115.04.29(星期三)	英業達
18	115.05.05(星期二)	GARMIN台灣國際航電
19	115.05.12(星期二)	中龍鋼鐵
20	115.05.21(星期四)	緯創

以上實習與就業系列活動，
皆陸續刊登於i-Act。



實習組



研究發展

×

人才培育

||



- ◆2026 全國技專校院學生實務專題製作競賽，參賽資料已於 115年 3月3日寄出，學校報名件數共 9 件，參賽人數共27人，入圍決賽共3件，人數共4人。
- ◆115 年度雲嘉區在校生工業類丙級專案技能檢定，學校三個系所飛機系、設計系、精密機械科共186人報名參加。
- ◆辦理政府機關(構)、學校、協會、企業相關工作坊、計畫、競賽活動等資訊於實習組網頁公告週知。
- ◆115年第1期技藝獎金與常陽興業獎學金於 3/2開始申請，3/31申請截止。

技藝獎金與常陽興業獎學金之申請，每學期皆會公告於研發處實習組網頁，並透過研發處信件轉發給全校師生及系承辦。



研究發展



人才培育



實習組

- ◆計算115年教學單位材料費分配事宜。
- ◆辦理 114年各系科開課專題製作班級組數統計調查。
- ◆辦理各系所 114 學年度校外實習團體意外險投保與退保作業，114 學年度日間部共391 位學生參與校外實習課程。
- ◆填報115年技專資料庫填報表冊(4-2-13、4-7-2、4-7-4、4-7-5、4-8-1、4-8-2、4-8-3)

請各系依照技專校院校務資料庫資訊系統填表手冊上的規定填寫，務必留意校外實習時間區段的認定，以及學生考取證照的數量。

勤精正誠



NATIONAL
FORMOSA
UNIVERSITY

智慧製造



人才培育



6. 農業與生物科技產品 檢驗服務中心



研究發展



人才培育



主要服務及研究內容

- 多重農藥檢驗(一般農民、合作社場、政府抽驗)。
- 成品農藥分析。
- 農藥田間消退試驗計畫(延伸使用、採收前容許量)。
- 參與國內外項能力試驗，增進檢驗能力。
- 農藥質譜快篩檢驗。
- 食品中黴菌毒素與重金屬等相關檢驗。
- 結合校內專題研究教學，培養訓練專題生、研究生檢測分析之專業技術。



執行件數(計算至2026.04.10)



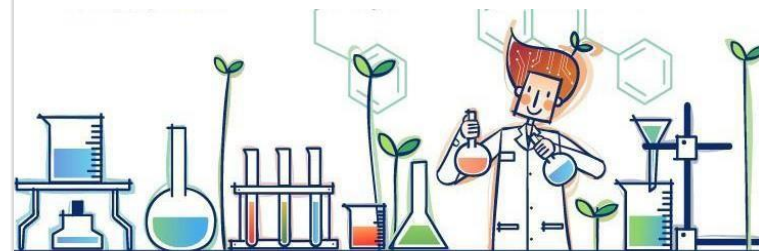
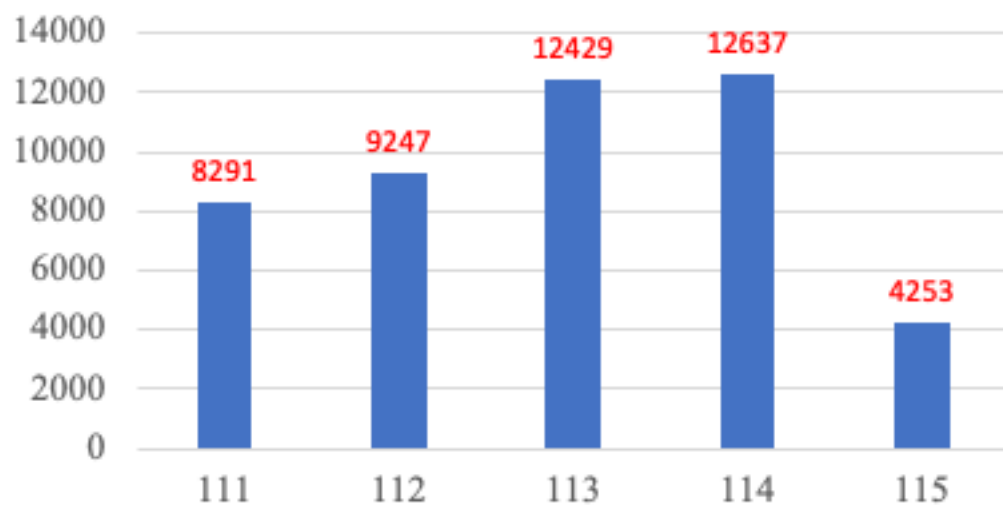
研究發展

×
人才培育



年度	區檢	一般委託	其餘案件	200_蔬果	200_其他 (含質譜車)	200_自主	快篩410	快篩73	總計
111	2287	349	169	1588	416	2080	408	994	8291
112	2086	436	310	1611	819	3070	134	781	9247
113	2141	544	332	1944	2667	4146	276	379	12429
114	1790	488	75	2149	2689	4664	412	370	12637
115	543	186	25	875	1469	1099	55	1	4253

近五年執行件數



簽約廠商數(計算至 2026.04.10)



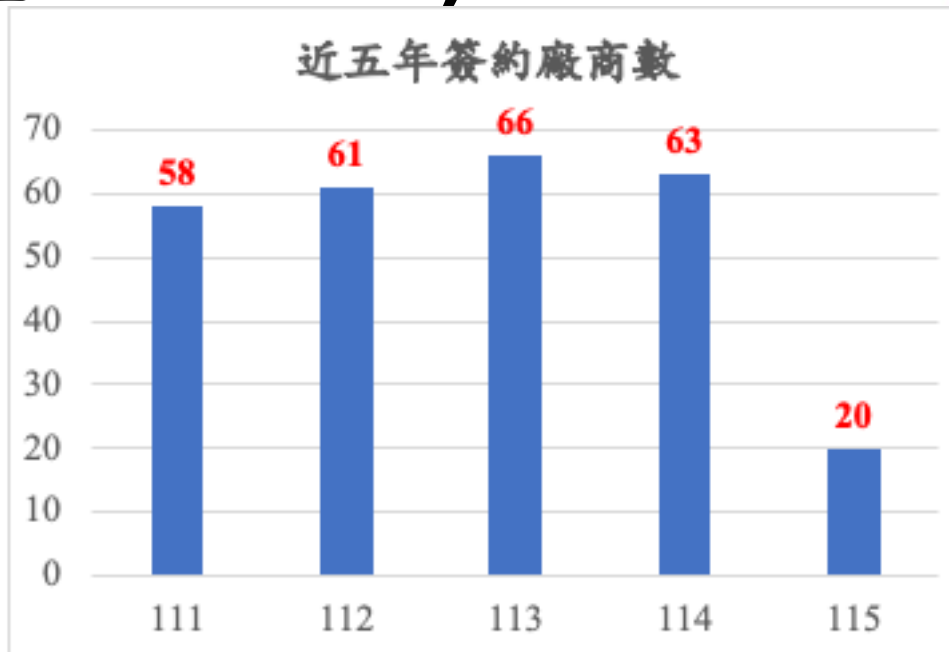
研究發展



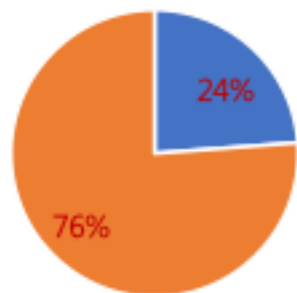
人才培育



年度	簽約廠商數
111	58
112	61
113	66
114	63
115	20

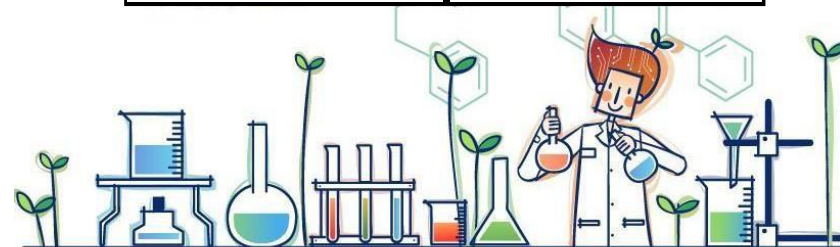


114年度簽約客戶



■ 新客戶 ■ 舊客戶

新客戶	15
舊客戶	48
總數	63





研究發展



人才培育



115年農藥殘留檢驗件數統計

• 115年度政府計畫執行狀況(計算至2026.04.10)

	核定件數	已執行件數	執行率(%)
蔬果類	1550	542	35.0
稻米產銷契作	170	0	0.0
稻米生產安全管理	242	0	0.0
地方特色茶	230	1	0.4
質譜快篩(含學校午餐)	3000	1215	40.5
質譜車	3000	1129	37.6



質譜車快檢計畫

113年度九月下旬開始執行，今年目前分析件數已超過1000件(1129件)，與去年同期(683件)相比，服務件數已成長**160%**，可見推廣效益。

數據上線測定
Real time food
safety testing

質譜快檢
移動實驗室

快速前處理
Check the quality
of food at field

ACCURATE
FAST

FOOD
SAFE

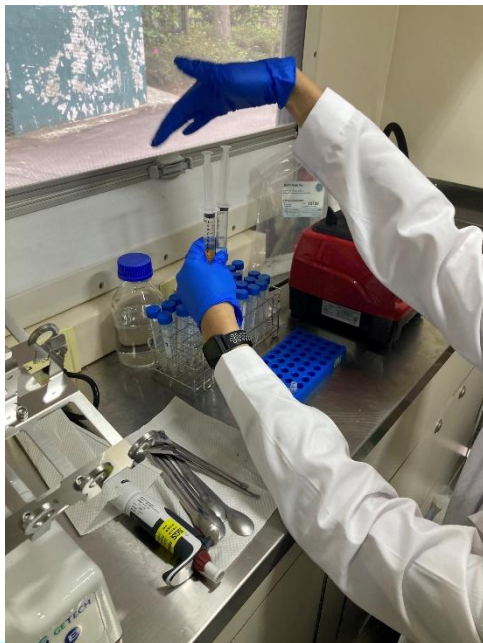


研究發展

×

人才培育

||



認證維持與增項相關

- **TFDA食品認證**(多重農藥、二硫代與黴菌毒素)，認證編號F098。
 - 112年通過展延稽核，續以認證，效期至115年3月5日。已完成現場稽核評鑑。
- **TAF食品認證**(多重農藥五、二硫代與多重農藥六)，認證編號2393。
 - 112年通過展延評鑑，續以認證，效期至115年10月10日，已送出展延申請。
- **TAF GLP認證**，認證編號GLP0076。
 - 已完成展延申請。，效期至116年11月26日。



研究發展



人才培育





研究發展



人才培育



優良實驗室操作國家符合性監控系統認證

(GLP)-114年完成展延評鑑，目前已完成六份研究案，進行中研究案共計五案。

	試驗項目適用產品範圍	申請技術類別	技術類別細項(註1)	特定服務計畫
1	B 農藥及環境用藥	06 殘留試驗 (分析階段)	GLP研究	✓

試驗地點

國立虎尾科技大學(雲林縣虎尾鎮文化路64號),財團法人豐泰文教基金會綠園區(雲林縣虎尾鎮興南1088號)

要求符合GLP 規範之權責單位與法規名稱

行政院農委會動植物防疫檢疫局

特定服務計畫

行政院農業委員會動植物防疫檢疫局農藥殘留量試驗單位優良實驗室操作規範 (GLP) 登錄服務計畫





研究發展



人才培育



參加國內外能力試驗場次

因應認證需求與檢視檢驗能力是否與國際接軌，目前本年度共計報名多重農藥**五**場次、二硫代胺基甲酸**一**場次、與黴菌毒素**兩**場次，排程如下：

編號	測試項目	報名	報名單位	基質	日期
1	二硫代	⊗	FAPAS-19479	Strawberry Purée	2026/3/17
2	方法六農藥檢驗(31品項)	⊗	ACRI	甘藍	2026/4/9
3	黃麴毒素	⊗	FAPAS-04594	Almond (Water/Nut Slurry)	2026/5/12
4	赭麴毒素	⊗	FAPAS-04595	Maize Flour	2026/5/22
5	農藥410	⊗	FAPAS-19486	Cucumber Purée	2026/5/28
6	農藥410	⊗	FAPAS-19487	Lettuce Purée	2026/6/8
7	農藥410	⊗	TFDA	不結球萵苣	2026/6/9
8	農藥410	⊗	ACRI	基質尚未公佈	2026/9/1





研究發展

×

人才培育

||



未來工作

1. 持續維護雙認證系統(TAF與TFDA)並持續新增認證項目。
2. 持續強化檢驗量能及提升檢驗效率以服務在地農民。
3. 結合校內研究教學，培養訓練更多的農藥殘留檢測技術成品農藥分析之專業人才。
4. OECD GLP認證-農藥消退試驗開始接件服務。



勤精正誠



NATIONAL
FORMOSA
UNIVERSITY

智慧製造



人才培育



7. 教育部促進產學連結 合作育才平臺-執行 辦公室(智慧農業領域)



114年績效指標達成情形

推動效益

促進產學鏈結並擴大智慧農業人才培育量能

☑產學合作專班及跨校合作持續擴展

☑企業與學校參與規模顯著提升

☑學生實務職能與教師專業能量同步強化

☑建立智慧農業產學共育之人才培育模式

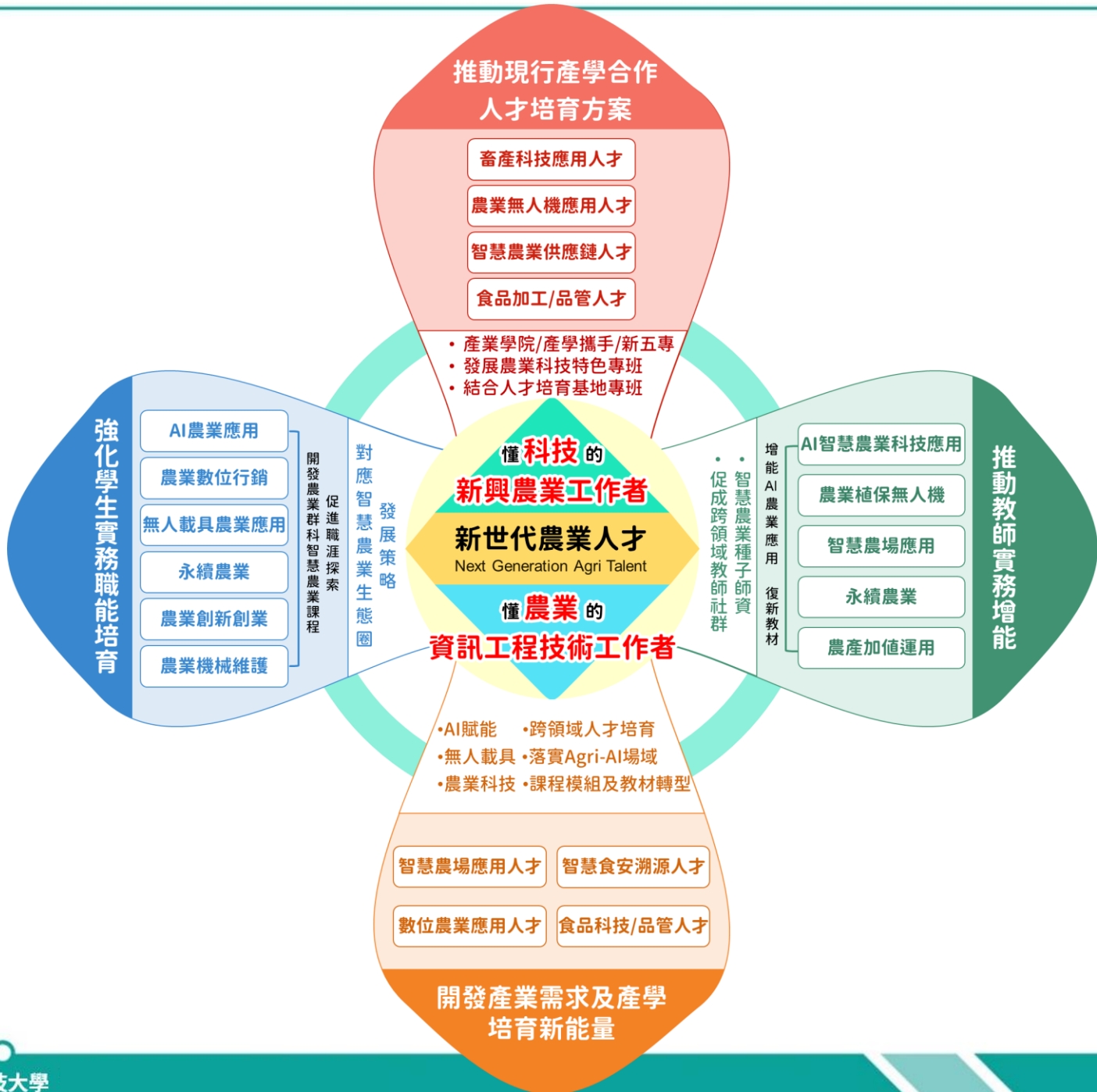
☑成果亮點宣傳影片：擴大育才平臺人才培育效益

任務面向	績效指標	目標值	114年達標	
一. 推動現行產學合作人才培育方案	1. 促成產學合作人才培育專班	產院 <u>5</u> 班、產攜 <u>5</u> 班	產院 <u>4</u> 班 產攜 <u>7</u> 班	新五專 <u>2</u> 班 新型海外 <u>1</u> 班
	2. 媒合跨部會產業人才需求	媒合率80%	媒合率 <u>81%</u>	
二. 開發產業需求及產學培育新能量	1. 開發產學育才之新能量	專案計畫 <u>4</u> 案	專案計畫 <u>5</u> 案	
		開發新廠商 <u>10</u> 家	開發新廠商 <u>19</u> 家	
		產企業資源投入項目 <u>4</u> 項	產企業資源投入項目 <u>6</u> 項	
		合作學校 <u>8</u> 校	合作學校 <u>13</u> 校	
		參與學生 <u>300</u> 人次	參與學生 <u>497</u> 人次	
	2. 促成學校與產企業進行產學合作案、技術移轉或授權	<u>4</u> 案	<u>4</u> 案	
三. 強化學生實務職能培育	1. 辦理學生實務職能研習	技高 <u>4</u> 場次 <u>150</u> 人次	總計 <u>8</u> 場次 <u>300</u> 人次	技高 <u>5</u> 場次 <u>414</u> 人次
		大專 <u>4</u> 場次 <u>150</u> 人次		大專 <u>4</u> 場次 <u>448</u> 人次
				總計 <u>9</u> 場次 <u>862</u> 人次
	2. 發展學生實務職能教材	<u>4</u> 件	<u>4</u> 件	
四. 推動教師實務增能	1. 辦理教師實務研習課程	<u>4</u> 場次、 <u>100</u> 人次	<u>5</u> 場次、 <u>120</u> 人次	
	2. 媒合教師研習或研究需求	媒合率 70%	媒合率 <u>71%</u>	
五. 自訂績效		AI智慧農場競賽 <u>1</u> 場 農業新種子影片 <u>1</u> 部	智慧農場主題競賽 <u>1</u> 場 農業新種子影片 <u>1</u> 場	



智慧製造
×
技優實作
||
∞

115 智慧農業領域人才培育策略





智慧製造

X

技優實作

||



跨域培育新世代農業人才

懂**科技**的
新興農業工作者



- 智慧農機操作
- 感測資料應用
- 數據解讀能力
- 智慧溫室管理
- 生產決策優化

智慧農業人才培育跨域賦能

農業知識 x 資訊科技 x 工程技術
(Agriculture) (IT) (Engineering)



懂**農業**的
資訊/工程技術工作者



- 農業場域應用理解
- 農業資料科學
- AI 模型實作
- 智慧感測設計
- 系統整合與維運

跨校智慧農業人才培育交流，突破過去各校獨立推動模式



115年推動

依各校專業特色進行分工合作

結合各校在智慧農業、農業科技與應用領域之專長，建立跨校協作分工機制

促進教師交流與教學分享

透過教師交流、教學觀摩及經驗分享，強化跨校師資合作與教學連結

共享教學場域與實作資源

合各校智慧農業實作場域、設備與技術資源，提供跨校師生共同運用

建置教材與教學資源共享平臺

發展智慧農業教材與教學模組，建立跨校教材與教學資源共享機制

串連有申辦教育部相關（農業領域） 人才培育計畫學校

實作場域精進計畫

智慧農業/無人機
人才培育計畫

智慧雨林AI人才育
成計畫

資訊及科技教育司

智慧生產管理人才
職能升級計畫

屏東科大
農學院

- ★ 教師實務研習
- ★ 種子教師培訓
- ★ 跨校產學合作

- ★ 人才培育計畫之跨校講師
- ★ 實作課程講師
- ★ 跨校跨域教學教師社群

三校聯盟合作
**跨校簽署MOU
具示範性**

農業機器人與數位農業
人才育成計畫

115年擴大深化人才培育計畫合作

**優化場域應用
跨校智慧農業人才培育課程**

人工智慧環控溫室
人才培育計畫

虎尾科大
農業科技系

宏國德霖
園藝系

- ★ 發展課程教案
- ★ 撰寫教材
- ★ 製作教具



「AI × 農業」跨域應用人才培育

1. 導入農業部115年AI賦能課程資源 強化學校AI應用教學能量

✓ 農業部課程師資、產業資源導入

教師增能研習

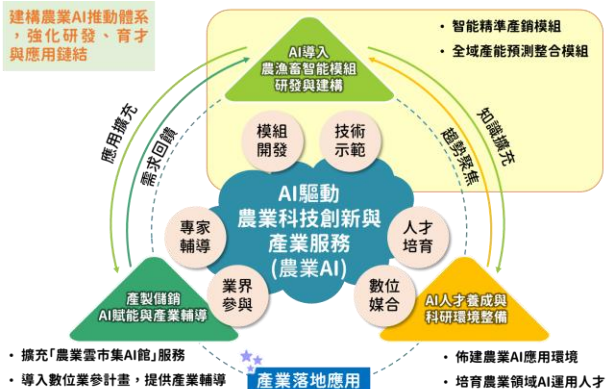
學生實務研習

建立跨部會人才培育資源串接機制

- ☑ 生成式AI
- ☑ 智慧農業
- ☑ 數位轉型

- ☑ 智慧影像辨識
- ☑ 農業AI應用實例

建構農業AI推動體系，強化研發、育才與應用鏈結



2. 跨域整合AI無人機教學資源

✓ AI無人機應用課程與教師研習

AI影像辨識

無人機農業應用

無人機產業人才及技術培育基地



AI雲端運算實驗室 - 無人機AI技術研發與智慧應用



3. 培育AI智慧農場應用人才

✓ AI智慧農場應用工作坊
✓ 學生實務研習

感測技術

數據分析

AI應用

智慧農場

屏東科大 ★ 智慧農業中心
★ AI農業應用實作場域



工研院中分院 ★ 農業智慧機器人
★ 無人載具

智慧機器人創新與應用研發中心(六甲)



跨部會資源鏈結

農業部首次將育才平臺人才培育資訊納入推廣資源

智慧製造
X
技優實作

→ 第一線接觸農業轉型升級之企業對象，擴大育才平臺服務量能

115年農業科技產業化資源聯合說明會



115年
農業科技產業化資源
聯合說明會

臺中場 3/10 (二) 13:00-16:30
臺北市中正區高麗家一路26號3樓 (臺南新島日站)

臺北場 3/12 (四) 13:00-16:30
臺北市中正區南海路37號10樓 (捷運中正紀念堂站1號出口步行約10分鐘)

輔導資源
專業技術展會、育成中心
雙軸轉型(數位/永續)

技術支援
產學合作、業界科專計畫
業界參與(AI、技術、編譯) NEW

資金融通
營運資金、創業專貸 NEW
產銷經營及研發貸款、農信保基金、投資抵減

人才培育
經營管理、農業科技跨域
AI人才、數位學堂 NEW

立即報名
◆ 現場參與：位置有限，請儘早報名，把握現場1對1諮詢機會！
◆ 線上觀看：活動前2天以電子郵件提供直播網址
即日起開放報名至 3/6 (五) 17:00止

聯絡窗口：財團法人農業科技研究院 科技推廣部 電話 03-5185173 | 電子郵件 1102047@mail.lnri.org.tw

主辦單位：農委會 | 執行單位：財團法人農業科技研究院

- ✓ 農業部首次於說明會增加「人才培育」主題輔導資源
- ✓ 育才平臺於115年說明會資訊露出，聯合提供農產業人才培育諮詢窗口
- ✓ 育才平臺智慧農業人才培育資訊，上架農業部農企業服務網站
- ✓ 透過與農業部的合作機制，逐步盤點智慧農業標竿企業及傳統農業場域轉型的科技應用與人才需求

科技農企業諮詢服務中心網站



序號	主題	簡介	申請對象	影片	備註
1	科技農企業經營管理菁英班	針對中高階管理人才及產業精英人員，涵蓋發展趨勢、經營策略、供應鏈管理及數位應用	公司行號、合作社、產銷班、個人		下載
2	農業科技跨領域人才培訓班	強化農業從業人員專業創新與智慧財產權之管理運用、技術諮詢技能、法律及企業經營等跨領域整合能力之人才	學研機構、公司行號、合作社、產銷班、個人		下載
3	農業跨領域數位領袖班	協助有明確數位需求之農業經營者及專業人才掌握AI技術	公司行號、合作社、產銷班		下載
4	科技農企業營運智慧化AI轉型輔導科技計畫	協助農企業導入AI應用與人才培育、導入AI達成數位轉型	公司行號、合作社		下載
5	教育部促進產學連結合作育才平臺	教育部鼓勵大專校院推動產學合作，藉由企業界與學校共同合作培養專業技術人才	公司行號		下載
6	農業數位學堂	提供智慧農業、數位轉型及生成式AI等多元課程之數位學習平台	學研機構、公司行號、產業團體、合作社、農漁會		下載
7	農業科技研究院《產業學院》	農科院整合農業專業人才需求、厚植農民、農民團體及農企業之人才專業專才，孕育農業科技領域核心人才	學研機構、公司行號、產業團體、合作社、農漁會		下載

主題	簡介	申請對象						
		學研機構	公司行號	產業團體	合作社	農漁會	產銷班	個人
科技農企業經營管理菁英班	針對中高階管理人才及企業精英人員，涵蓋發展趨勢、經營策略、供應鏈管理及數位應用	●	●	●	●	●	●	●
農業科技跨領域人才培訓班	強化農業從業人員專業創新與智慧財產權之管理運用、培育擁有技術、法律及企業經營等跨領域整合能力之人才	●	●	●	●	●	●	●
農業跨領域數位領袖班	協助有明確數位需求之農業經營者及專業人才掌握AI技術	●	●	●	●	●	●	●
科技農企業營運智慧化AI轉型輔導科技計畫	協助農企業導入AI應用與人才培育、導入AI達成數位轉型	●	●	●	●	●	●	●
教育部促進產學連結合作育才平臺	教育部鼓勵大專校院推動產學合作，藉由企業界與學校共同合作培養專業技術人才	●	●	●	●	●	●	●
農業數位學堂	提供智慧農業、數位轉型及生成式AI等多元課程之數位學習平台	●	●	●	●	●	●	●
農業科技研究院《產業學院》	農科院整合農業專業人才需求、厚植農民、農民團體及農企業之人才專業專才，孕育農業科技領域核心人才	●	●	●	●	●	●	●

5	教育部促進產學連結合作育才平臺	教育部鼓勵大專校院推動產學合作，藉由企業界與學校共同合作培養專業技術人才
---	------------------------	--------------------------------------

智慧農業工作圈協力



智慧製造



技優實作



↓ 拜訪屏東科大參訪
先進表型農業實驗室

↓ 拜訪農業部農業科技司-研究發展科



↓ 拜訪農業部農業科技司-技術服務科



↓ 拜訪屏東科大農學院院長



拜訪工業技術研究院中分院(六甲) ↑



↑ 東海大學智慧碳中和園區



工作圈委員回饋意見及協力作為

跨部會
合作機制

專家委員
共同參與

產業需求
系統盤點

回饋導入
人才培育

★彙整產業回饋，作為課程規劃、實習媒合及產學合作推動之重要參考。

產業與相關單位拜訪及回饋意見參採情形

- ✓ 聚焦於產業人才缺口、技術應用趨勢及產學合作模式等議題
- ✓ 綜整拜訪回饋，技術人才培育需更加強跨域能力、實務操作經驗及產業場域理解

工作圈回饋形成115年推動重點

產業實務導向之課程
設計產業實際應用情境

- 產學技術交流合作
- 教師X企業共同研發
- 深化產學合作關係



推動重點



- 跨校資源共享機制
- 整合教學場域設備
- 提升整體運用效益

案例分享與經驗交流
擴散成功合作模式

勤精正誠



NATIONAL
FORMOSA
UNIVERSITY

智慧製造

×

人才培育

||



— 感謝聆聽 —

勤精正誠



NATIONAL
FORMOSA
UNIVERSITY

智慧製造

×

人才培育

||



-提案討論-

勤精正誠



NATIONAL
FORMOSA
UNIVERSITY

智慧製造

×

人才培育

||

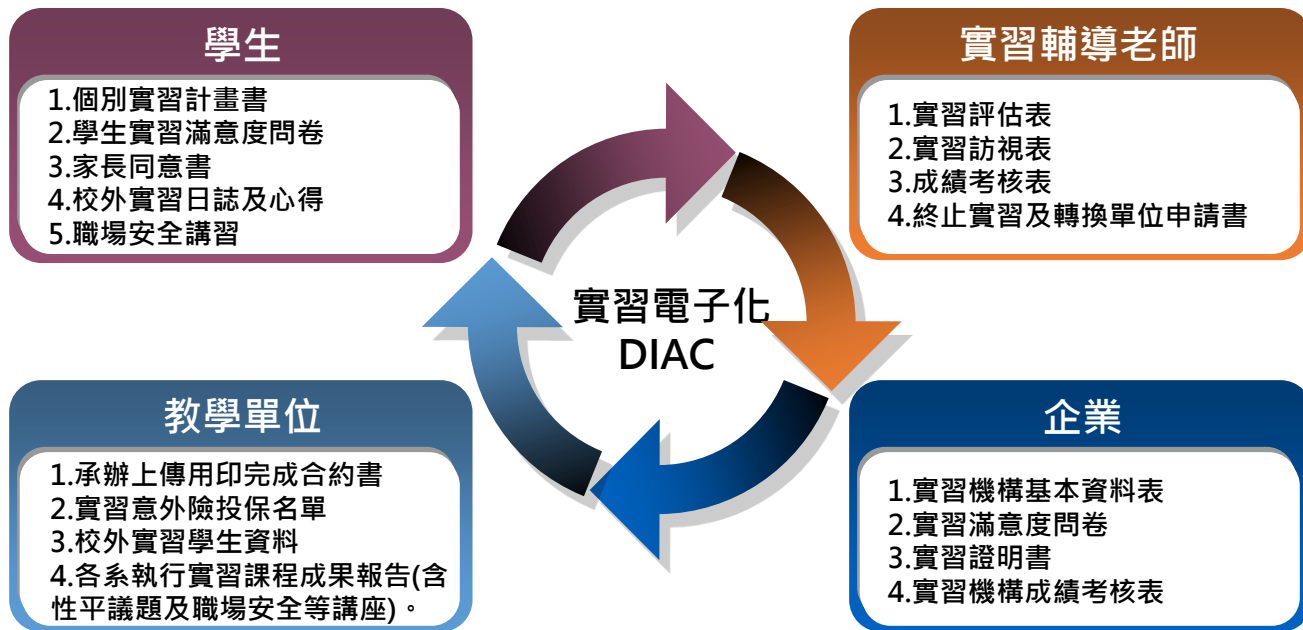


實習組 提案一 補充說明



DIAC-實習歷程電子化系統表單填寫

實習歷程電子化系統建置完成，於114學年度下學期開始執行，請學生、教師、企業於系統填寫各類實習表單。





研究發展

×

人才培育

||



DIAC-實習歷程電子化系統問題修正

1. 實習歷程電子化系統問題修正部分，將於5月11日前完成系統修正事宜。
2. 惟系主任「批次簽章」的功能，目前尚在修正中。

提出者	修正問題	修正進度
系承辦	企業刊登職缺時，系統可以轉發信件通知系承辦盡快至系統審核實習職缺。	已修正
系承辦	當企業、老師、學生尚未填寫表單時，系承辦能一鍵按鈕，由系統自動發送信件通知公司、老師、學生填寫表單。	已修正
系承辦	在【實習列表】新增【填寫狀態總表】的功能，以呈現出每位同學、教師及企業實習表單填寫的狀態。	已修正
系承辦	新增讓系承辦能夠「一鍵」幫所有同學「指派同一位實習輔導老師」的功能。	已修正
系承辦	新增系承辦介面【下架不合適職缺】的功能。	已修正
系承辦	系承辦上傳「各系每學期校外實習會議所有紀錄和各系所執行實習課程成果報告」的部分，讓系承辦每學期只需要針對所有同學上傳一份就好。	修正中





DIAC-實習歷程電子化系統問題修正

1. 實習歷程電子化系統問題修正部分，將於5月11日前完成系統修正事宜。
2. 惟系主任「批次簽章」的功能，目前尚在修正中。

提出者	修正問題	修正進度
企業	讓企業介面可以查詢實習學生及輔導老師的部分基本資料。	已修正
企業、學生	若企業同意錄取學生，學生端需按下【接受】後，媒合才算成功，避免學生錄取多間企業，最後卻無法前往實習。	已修正
老師、學生	在系承辦上傳用印完成之校外實習合約書掃描檔後，在企業、學生、老師的介面都可以預覽。	已修正
老師	老師可預覽學生填寫完成之「校外實習日誌」及「校外實習心得報告」，以便進行評分。	已修正
老師	實習機構評估表新增「建立範本」的功能，讓老師能「使用範本」點選套用，免於多次重覆撰寫。	已修正
老師	「實習機構評估表」及「訪視記錄表」，讓系主任有「批次簽章」的功能。	修正中
老師	老師介面新增【下載】填寫完成之「訪視紀錄表」、「實習機構評估表」的功能。	修正中



研究發展



人才培育



「教育部實習機構查詢系統」 不良機構查詢

實習機構查詢系統

系統簡介 最新消息 相關連結 常見問題 下載專區 聯絡資訊 機構查詢 使用紀錄

目前位置：首頁 > 機構查詢

字級設定 A- A A+

機構查詢

單筆查詢 批次查詢 熱查詢：11456006 22099131 84630426

統一編號 數字8碼 2026/04/28 查詢

使用說明：

1. 請先於下拉選單選擇統一編號或公司名稱，並指定「合約書上之實習起始日期」。系統將依所選日期作為檢核區間的判定基準。
2. 當以統一編號查詢時，請輸入8碼數字。
3. 當以公司名稱查詢時，可輸入全名或關鍵字；查詢結果產生時系統將列出符合關鍵字的機構，並以「紅色」標記。
4. 當違規狀態顯示為「●」燈號時，表示未符合「專科以上學校產學合作實施辦法第6條之2第1項」之規定。
5. 當查詢無結果時將顯示「●」燈號，請參考建議說明調整查詢字詞。
6. 點擊「●●●」燈號或圖示，可查閱違規法條與處分日期。
7. 欲了解違規資料更多細節，請點擊違規「公司名稱」前往「違反勞動法令事業單位(雇主)查詢系統」查看。
8. 欲了解重大職災更多細節，請前往「重大職業災害公開網」查看。
9. 本系統匯入上述兩平台資料，主要用於查詢機構是否有違規紀錄。若機構無違規紀錄將無資料顯示；如需確認，請至兩平台複查。
10. 部分違規資料因個案訴願、救濟或行政處分變更等因素進行異動，致使不同時間點之查詢燈號有所差異；相關異動詳情，請逕洽該事業單位或勞動主管機關。
11. 違規狀態如有「●●●」圖示，表示該機構檢核區間內曾有違規，經向勞動主管機關訴願後撤銷，可點選該圖示檢視撤銷相關日期。同時該筆裁罰資料亦排除列入「●●●」燈號的違規資料中。

請各系承辦審核實習職缺前，務必到教育部系統查詢是否違反勞動規範。



依據教育部115.01「大專校院推動學生校外實習課程作業參考手冊」來函內文，辦理實習課程相關作業。



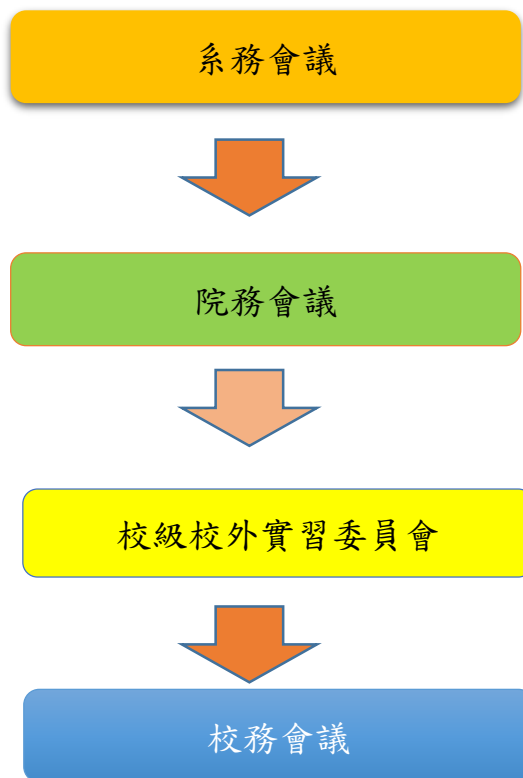
研究發展



人才培育

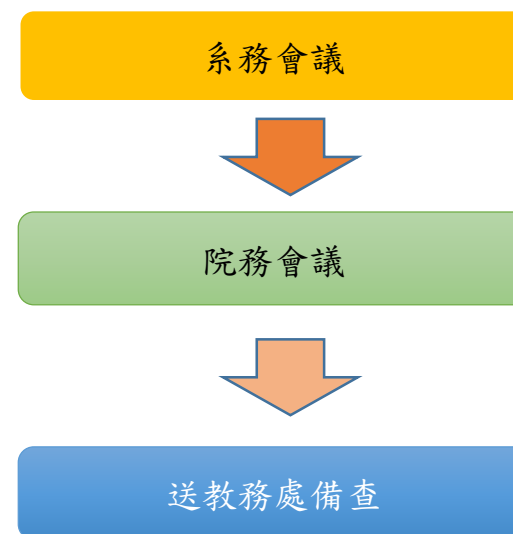


1.系級校外實習委員會 設置要點



各系修訂校外實習課程開設要點，統一由實習組提案校級校外實習委會及校務會議。

2.系級校外實習課程 開設要點



各系修訂校外實習課程開設要點，請送教務處備查。

感謝 委員 聆聽

研究發展

人才培育

•敬請 惠予指導

即日起

Pro
•謝謝
免費體驗

雲端錄影
Cloud
Recording

立即升級體驗

請輸入您的電子郵件信箱

推出：限時限量 免費體驗